



# DOSSIER DE PRESSE

Troyes, le 15 mai 2017

**INAUGURATION DES UNITES  
«HOSPI NET» ET «HOSPI MOUV».**

# INTRODUCTION ET HISTORIQUE

## DE L'UBCHEL À HOSPI NET ET HOSPI MOUV



Tracteurs de lits (hospi mouv)



autolaveuses (hospi net)

***L'entretien  
des locaux, le  
brancardage  
des patients et  
les courses sont  
trois activités  
indispensables au  
fonctionnement  
quotidien d'un  
établissement de  
santé***

L'entretien des locaux, le brancardage des patients et les courses sont trois activités indispensables au fonctionnement quotidien d'un établissement de santé et participe activement à la prise en charge des patients en assurant un environnement propre, un transport des malade efficace et humain et un acheminement rapide et contrôlé de biens de petit volume entre les différents services de soins.

Du début des années 2000 jusqu'en 2017, ces trois activités étaient regroupées dans notre établissement au sein d'un même service dénommé UBCHEL (Unité de Brancardage, courses, hygiène et entretien des locaux). Dans une logique d'amélioration des conditions de travail et d'optimisation des pratiques, un audit a été lancé en 2015 donnant lieu à un plan d'action démarré en 2016.

Ce plan d'action s'est traduit par une meilleure formation proposée au personnel, le renouvellement et la poursuite d'achats en matériels plus performants et limitant les troubles musculo squelettiques et la pénibilité du travail, une optimisation des pratiques professionnelles, l'aménagement de nouveaux locaux refaits à neuf, plus grands, mieux agencés, et enfin la création de deux unités distinctes rattachées à la Direction des Soins : Hospin et (entretien des locaux) et Hospi mouv (brancardage et courses).



# DEUX UNITÉS RENFORCÉES

## AMÉLIORATION DES CONDITIONS DE TRAVAIL ET OPTIMISATION DES PRATIQUES PROFESSIONNELLES

Un audit d'amélioration des conditions de travail et des pratiques professionnelles a été lancé en 2015 sur l'UBCHEL. Cet audit, réalisé avec l'aide d'un prestataire extérieur, a mené à un diagnostic et à un plan d'action élaborés par la Direction des Soins en partenariat étroit avec l'EOH (équipe opérationnelle d'hygiène) de l'établissement.

Ce plan d'action s'est décliné en plusieurs axes :

- Accompagnement du personnel d'encadrement de l'UBCHEL
- Professionnalisation des entretiens d'embauche, dorénavant réalisés par la Direction des Soins car les métiers concernés font partie intégrante du « prendre soin » apporté aux patients
- Travail sur l'image professionnelle, afin de la rendre plus valorisante et plus adaptée au contexte d'établissement de santé (chaussures adaptées, passe-couloir aux couleurs de l'établissement,...)
- Amélioration des pratiques professionnelles via des formations, des mises à jour des procédures métier, l'écriture des

précautions standards,...

- Amélioration de l'outil de travail (meilleurs équipements, informatisation, réduction de la pénibilité,...)
- Amélioration des locaux et séparation des activités : Hospi net d'un côté (entretien des locaux), Hospi mov de l'autre (brancardage et courses), encadrés l'une et l'autre par un cadre de santé et parfaitement équipées en matériels, zones de stockage, de réunion et de détente. Les équipes ont pris place dans leurs nouveaux locaux le 4 avril 2017 et disposent, en sous-sol, de vestiaires et de douches neufs.

Dans la pratique, chaque corps de métier a bénéficié d'actions personnalisées, systématiquement annoncées et partagées avec les équipes avant la mise en application. L'ensemble de ce plan d'action, toujours en cours, a permis aux personnels de se sentir davantage valorisés et de travailler dans de meilleures conditions, dans leur intérêt et dans celui des patients. En voici l'essentiel (voir pages suivantes) :



Chariots d'entretien



Produits adaptés au milieu hospitalier

***Leur travail est capital : en plus de garantir un environnement propre et sain à l'hôpital, il participe à la confiance que les patients accordent à l'établissement***

## POUR LES AGENTS D'HOSPI NET

- Réactualisation des procédures métier
- Amélioration des pratiques professionnelles (formation sur les tâches à réaliser et sur la connaissance de l'environnement hospitalier).
- Contenu du chariot d'entretien revu.
- Mise en conformité du matériel et des consommables.
- Amélioration de la tenue (chaussures adaptées, passe-couloir aux couleurs de l'établissement,...)



Point info métier  
(source : <http://www.pole-emploi.fr/>)

Les hôpitaux sont des lieux très sensibles, propices au développement de toutes sortes de micro-organismes. Le rôle des agents d'entretien des locaux au CH de Troyes est d'assurer le nettoyage de l'environnement hospitalier (tous espaces hors chambres des patients, dont le bio-nettoyage est assuré par les aides-soignantes) selon des protocoles stricts, à l'aide d'un matériel (notamment autolaveuses) et de produits adaptés. Leur travail est capital car, en plus de garantir un environnement propre et sain à l'hôpital, il participe à la confiance que les patients accordent à l'établissement.



**Le brancardier doit veiller à la sécurité des patients tout en effectuant le transport dans les temps**

## POUR LES AGENTS «D'HOSPI MOUV» BRANCARDIERS

- Dès 2015, un plan d'informatisation des demandes de transport au sein de l'établissement a permis d'améliorer le travail des brancardiers et la sécurité des patients, notamment grâce à une identito-vigilance renforcée grâce au numérique remplaçant le papier.
- L'amélioration des conditions de travail et la lutte contre les troubles musculo squelettiques (TMS) ont été favorisée avec l'arrivée des « tracteurs de lits » en même temps que le nouveau bâtiment d'hospitalisation (2014). Cette machine est un chariot 100% électrique qui permet de déplacer les lits hospitaliers sans effort et permet d'être en face du patient pour maintenir le contact humain. Pour le patient, c'est également une avancée car il n'a plus à sortir de son lit pour être déplacé.
- Formation améliorée : les brancardiers bénéficient d'une formation certifiant CACES (Certificat d'aptitude à la conduite en sécurité) de 3 jours.
- Amélioration de la tenue (chaussures adaptées, passe-couloir aux couleurs de l'établissement,...)
- Création d'un poste de coordination de l'activité géré par une infirmière.

Point info métier  
(source : [www.onisep.fr](http://www.onisep.fr))



Le brancardier est chargé du transport et de l'accompagnement des malades à l'intérieur des centres de soins (hôpital, clinique, maternité).

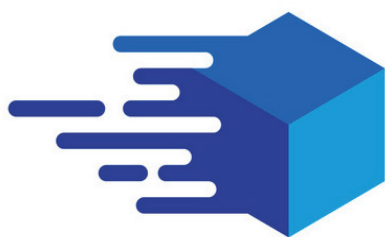
Il sait choisir le meilleur mode de transport en fonction de l'état de santé du patient : fauteuil roulant avec potence, chariot-brancard, brancard-lit... Il est responsable de l'entretien de son matériel

Le brancardier aide les malades à s'installer sur le brancard et, au besoin, les déplace ou les porte lui-même. Il doit connaître les gestes de premiers secours mais aussi les techniques de manutention.

Le brancardier assure, lors de la conduite du patient d'un lieu à l'autre (radiologie, consultation...), la transmission du dossier médicale et le transfert des affaires personnels du patient.

Le brancardier doit veiller à la sécurité des patients tout en effectuant le transport dans les temps.

## POUR LES AGENTS «D'HOSPI MOUV» COURSIERS

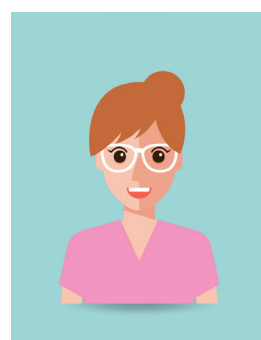


- Fiches de postes et organisation des tâches améliorées
- Dématérialisation des dossiers de soin pour une meilleure traçabilité et sécurité des données
- Formation de toute l'équipe (CACES) pour conduire un chariot de manutention, ce qui a permis de diminuer la pénibilité du travail.
- Amélioration de la tenue (chaussures adaptées, passe-couloir aux couleurs de l'établissement,...)

***La diligence du  
coursier est un bien  
précieux pour la  
bonne transmission  
d'éléments entre  
différents services  
de l'hôpital***

Point info métier

(source : répertoire des métiers de  
la fonction publique hospitalière)



Le coursier est chargé de collecter et de distribuer dans l'établissement et dans des délais courts des biens de volume réduit (médicaments, échantillons, prélèvements, résultats d'analyse, matériels) à pied ou à l'aide d'un moyen de locomotion. Il contrôle la conformité de l'emballage du bien transporté, achemine des produits en tenant compte des conditions requises à leur transport, s'assure de la traçabilité et délivre les biens aux destinataires désignés. Sa diligence est un bien précieux pour la bonne transmission d'éléments entre différents services de l'hôpital.



**CENTRE HOSPITALIER DE TROYES**

101 avenue Anatole France - CS 20718 - 10003 TROYES Cedex  
Tél. Standard : 03 25 49 49 49 - [www.ch-troyes.fr](http://www.ch-troyes.fr)

